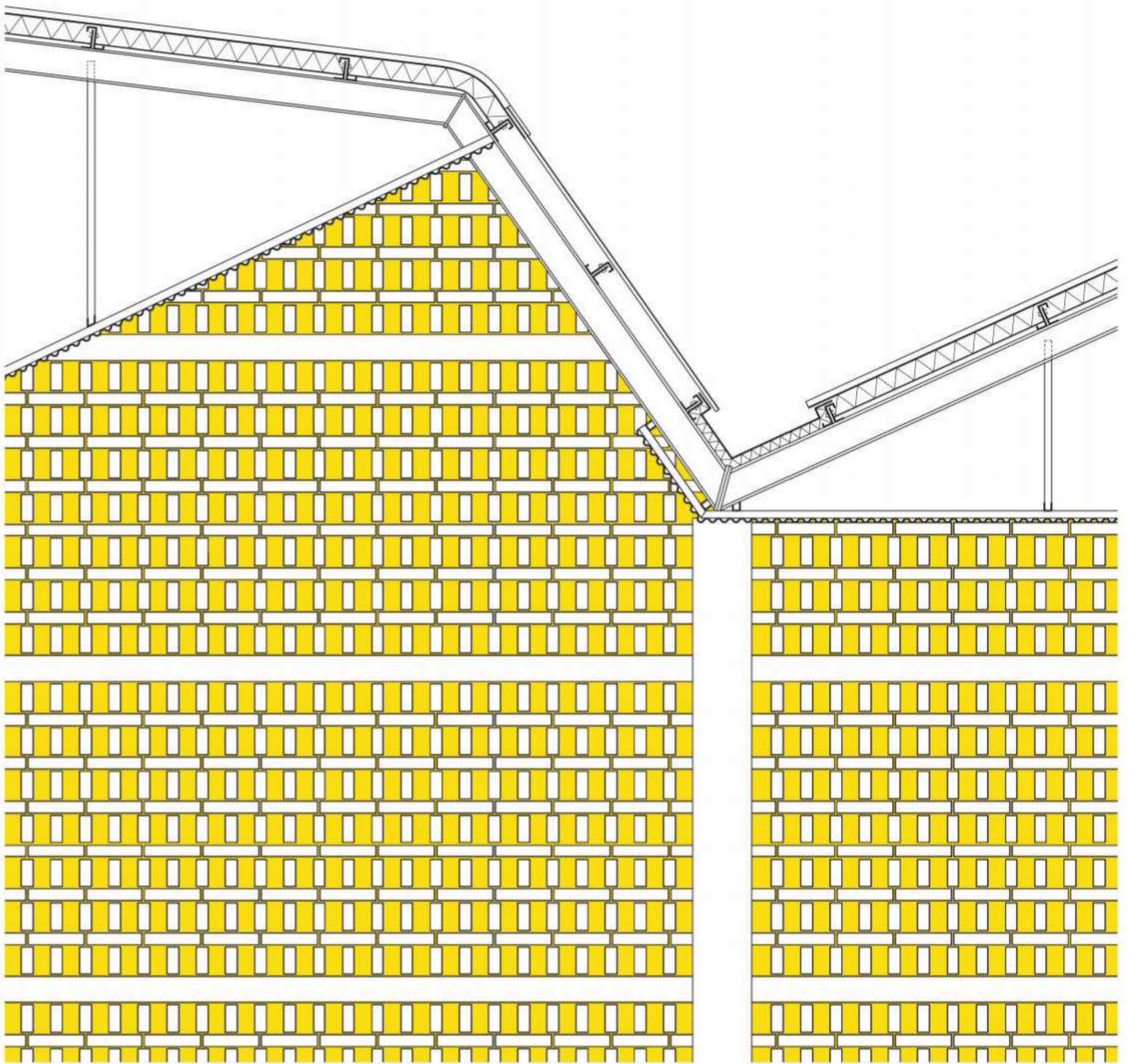


DETAIL

Zeitschrift für Architektur + Baudetail Review of Architecture + Construction Details
Licht und Raum Lighting and Space



Ferienhaus bei Jevnaker

Holiday Home near Jevnaker

Mork-Ulnes Architects



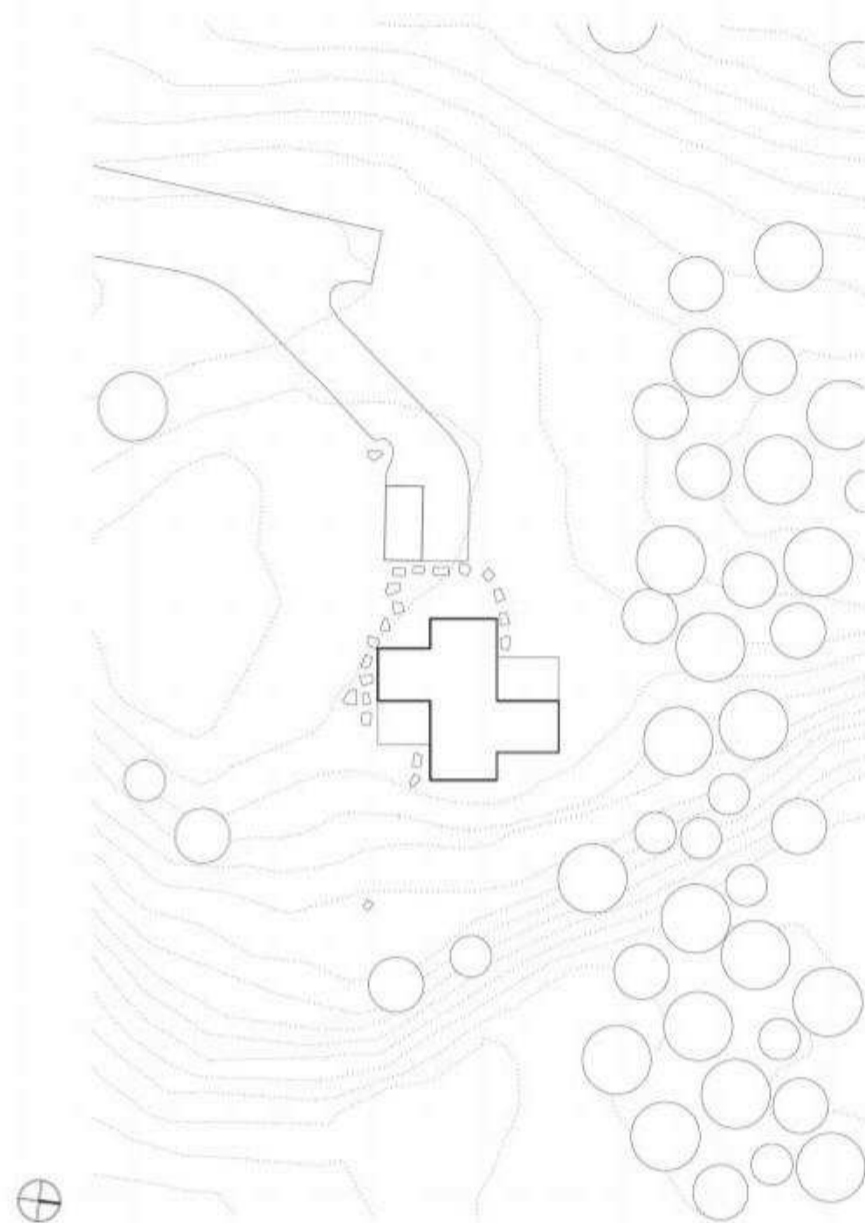
Die kompakte Form einer traditionellen norwegischen „Hytte“ lösen die Architekten in einen windradförmigen Grundriss auf. Das Ferienhaus verbindet lichte Innenräume mit weiten Ausblicken.

The architects broke up the compact form of a traditional Norwegian “Hytte” to create a pinwheel-shaped floor plan. The holiday home combines bright interior spaces with expansive views.

In der Gemeinde Jevnaker, eine Fahrstunde nördlich von Oslo, liegt das Ferienhaus am Waldrand mit Blick auf den Mylla-See. Das nur 84 m² große Holzgebäude überrascht in seinem Inneren mit lichtdurchfluteten, großzügigen, bis unter das Dach offenen Räumen. Ausgehend von der klassischen norwegischen „Hytte“, entwickelten die Architekten deren rechteckige Form zu einem windradähnlichen Grundriss weiter, der in die Landschaft weist und zugleich zwei geschützte Terrassen schafft. Das vorgeschriebene Satteldach interpretieren sie neu mit zwei aneinandergeschobenen Pultdächern, die bündig an die Fassaden anschließen. So wirkt der Baukörper wie exakt mit dem Messer ausgeschnitten; unbehandelte Kiefern Bretter überziehen

Lageplan
Maßstab 1:750

Site plan
scale 1:750



Located in the community of Jevnaker, an hour's drive north of Oslo, this holiday home positioned on the edge of the woods has a view of Lake Mylla. Although only 84 m² in size the interior of this timber building has surprisingly generous, light-flooded spaces that are open up to the roof. Using a classic Norwegian “Hytte” as their starting point the architects developed its rectangular shape into a pinwheel-shaped plan which faces the landscape while also creating two sheltered terraces. They reinterpreted the pitched roof required by the building regulations by using two L-shaped single-pitch roofs that are slid alongside each other and that finish flush with the facades. This makes the building appear to have been cut out precisely with a knife;



homogen Wände und Dachflächen und verstärken den skulpturalen, minimalistischen Eindruck. Im Gegensatz zu den oft kleinteiligen und dunklen Zimmern traditioneller „Hyttten“ entstehen hier durch das raumhaltige Dach und die geschickte Grundrisseinteilung offene, fließende Bereiche. Um den Kern mit Bad, Küche und Technikraum gruppieren sich drei Schlafräume – davon einer mit Stockbetten für Kinder – und der Koch-, Ess- und Wohnbereich als Zentrum des Hauses. Die Windradform verleiht den Schlafzimmern mehr Privatsphäre sowie unterschiedliche Perspektiven auf Wald und See. Ungewöhnlich sind auch die großen verglasten Öffnungen, die die Landschaft wie Bilder in das Gebäude einbeziehen. Das in Holzrahmenbauweise erstellte hochgedämmte Ferienhaus verbindet auf diese Weise nicht nur Kompaktheit mit räumlicher Differenzierung sondern auch Behaglichkeit und weite Ausblicke

CF

untreated pine boards extend homogeneously across walls and roof, strengthening the minimalist sculptural impression. In contrast to the small, dark rooms often found in traditional “Hyttten” here, through the space-shaping roof and the smart floor plan, open flowing areas are created. Three bedrooms – one with bunk beds for the children – are arranged around a core containing bathroom, kitchen and services room along with the cooking, eating and living area that forms the centre of the house. The pinwheel shape provides private areas for the bedrooms as well as offering different perspectives of the woods and the lake. The unusually large glazed openings draw the landscape into the building like a picture. In this way the highly insulated, timber frame holiday home not only combines compactness with differentiated spaces but also comfort with expansive views.

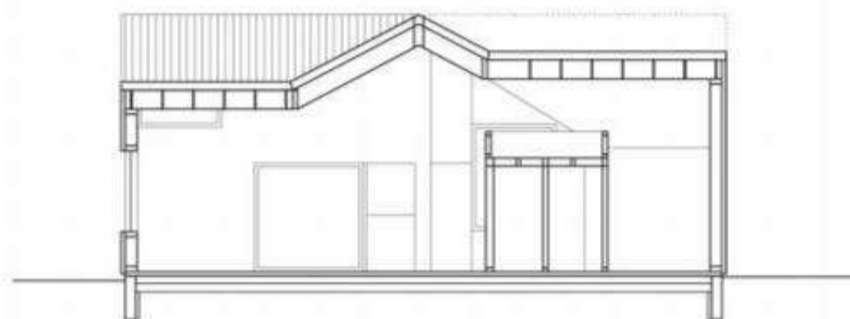
CF



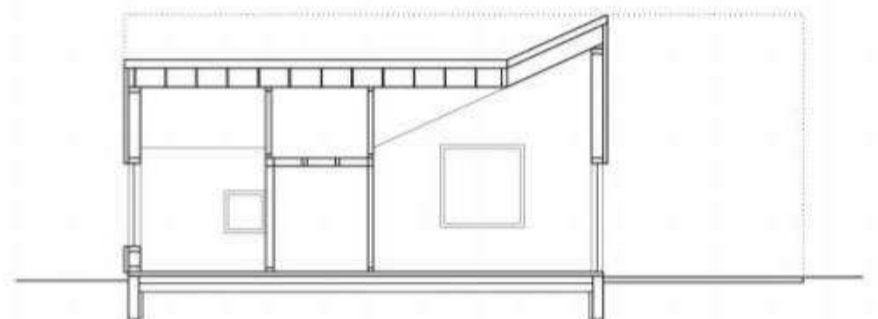


Im klar geschnittenen Baukörper des hochdämmten Holzhauses holen große Glasflächen eine Fülle von Tageslicht in die offenen, fließenden Raumbereiche und bieten weite Ausblicke auf den Mylla-See und die umgebenden Wälder.

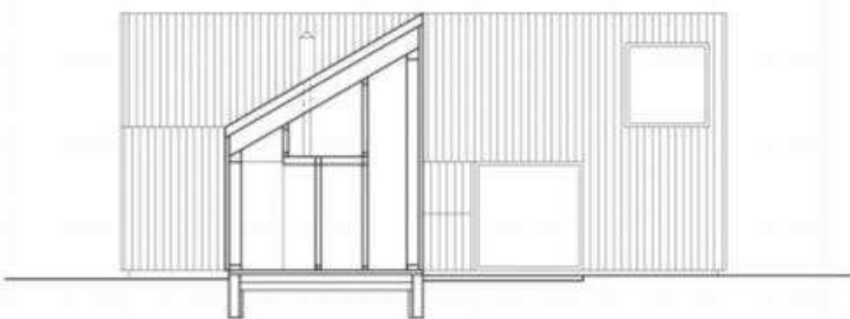
Large areas of glazing made in the sharply cut volume of the highly insulated timber house bring a wealth of daylight into the open, flowing spaces and offer extensive views of Lake Mylla and the woods surrounding it.



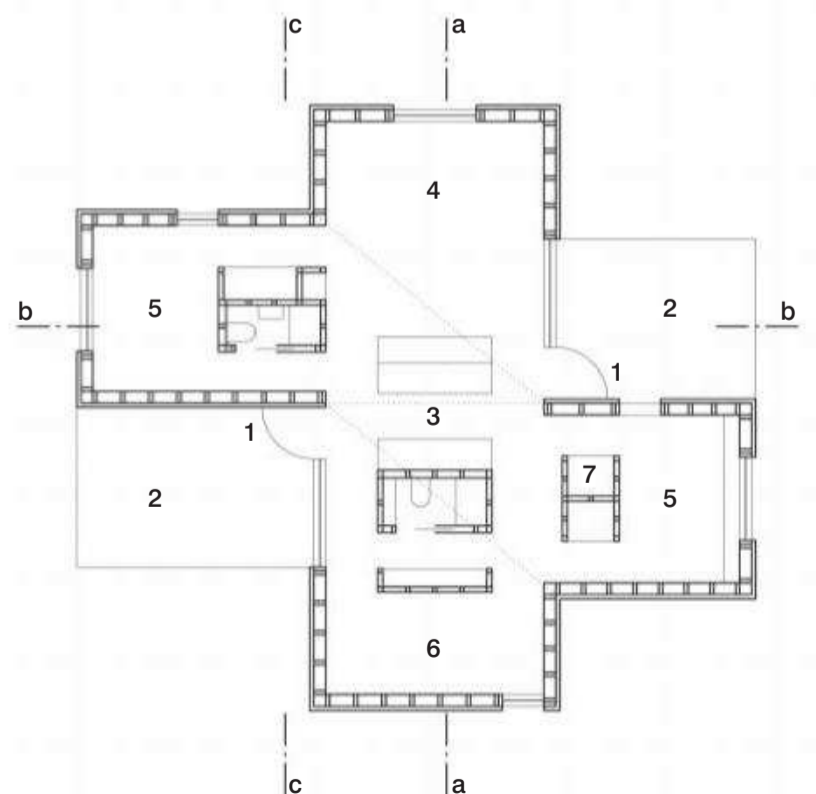
aa



bb



cc

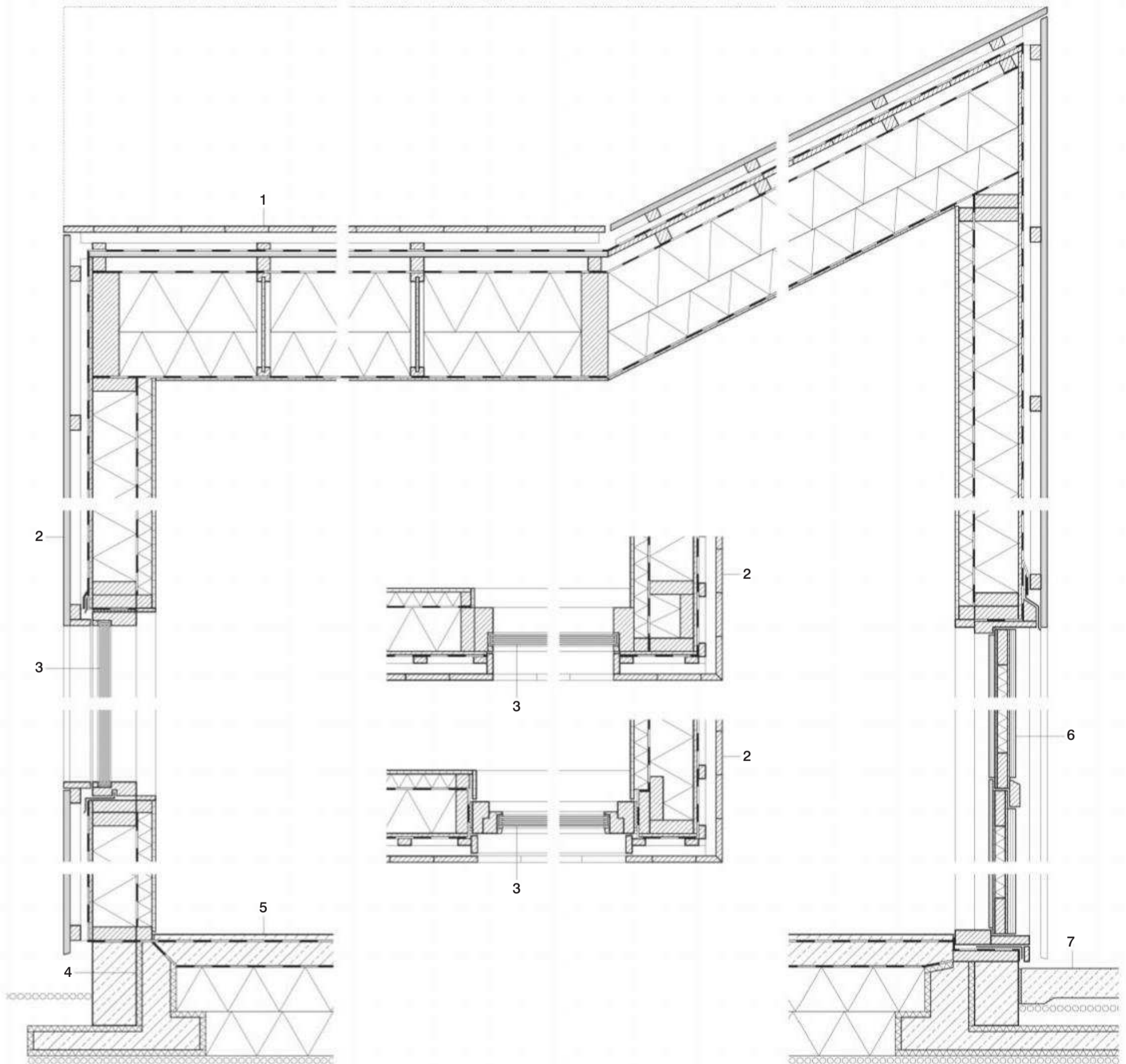


Schnitte
Grundriss
Maßstab 1:200
1 Eingang
2 Terrasse

Sections
floor plan
scale 1:200
1 entrance
2 terrace

3 Kochen/Essen
4 Wohnen
5 Schlafen
6 Stockbetten
7 Technik

3 cooking/dining
4 living
5 sleeping
6 bunk beds
7 services



Vertikalschnitt
Horizontalschnitte
Maßstab 1:20

Vertical section
horizontal sections
scale 1:20

- 1 Dachaufbau:**
Schalung Kiefer 21/148 mm
Lattung 36 mm
Konterlattung 23 mm
Abdichtung; Windsperre
Schalung Kiefer 19 mm
Lattung 48 mm
Windsperre
Stegträger Holz 350 mm
dazwischen Wärmedämmung
Dampfsperre
Sperrholzplatte weiß, geölt 9 mm
- 2 Wandaufbau:**
Schalung Kiefer 21/148 mm
Lattung 36 mm
Konterlattung 23 mm
Windsperre
Winddichtung Asphaltplatte 12 mm
Holzrahmenbau Fichte

- 1** roof construction:
21/148 mm pine boarding
36 mm battens
23 mm counter battens
seal; wind barrier
19 mm pine boarding
48 mm battens
wind barrier
350 mm timber I-beams
between them thermal insulation
vapour barrier
9 mm plywood panel, white, oiled
- 2** wall construction:
21/148 mm pine boarding
36 mm battens
23 mm counter battens
wind barrier; wind seal
12 mm asphalt panel
148/50mm spruce timber frame,

- 148/50 mm dazwischen
Wärmedämmung
Dampfsperre
Lattung 48 mm dazwischen
Wärmedämmung
Sperrholzplatte weiß, geölt 12 mm
- 3** Dreifachverglasung in
Holzrahmen
- 4** Hohlform EPS gefüllt mit
Stahlbeton
- 5** Bodenaufbau:
Hartbeton versiegelt 20 mm
Trennlage
Stahlbeton 80 mm; Abdichtung
Wärmedämmung XPS 2× 150 mm
Sandbett 300 mm
- 6** Türblatt: Schalung Kiefer 21 mm
Sperrholzplatte 4 mm
Holzrahmen gedämmt
Sperrholzplatte 4 mm
Schalung Kiefer 21 mm
- 7** Terrasse: Stahlbeton poliert
100 mm

- with thermal insulation between
vapour barrier
48 mm battens, with thermal
insulation between
12 mm plywood panel white, oiled
- 3** triple glazing in timber frame
- 4** hollow mould EPS filled with
reinforced concrete
- 5** floor construction:
20 mm granolithic concrete
separating layer
80 mm reinforced concrete; seal
2× 150 mm XPS thermal insulation
300 mm sand bed
- 6** wooden door:
21 mm pine boarding
4 mm plywood
pine frame with rigid insulation
between
4 mm plywood
21 mm pine boarding
- 7** terrace: reinforced concrete
polished 100 mm

