

MARU

Houses & Interiors
Lifestyle Design

Arts & Design

Arche_Studio Apostoli & Balich Wonder Studio

Design Storytelling

Bottles Recess_Tiago do Vale Architects

Interiors & Designers

Brunello Cucinelli_Art Stairs

Wan Wea Restaurant_INX Design

Camaraderie Restaurant_Schaum Architects

THE CITY ONE Sales Center_GFD Studio

POUTx_Alex Simpson & Jayme Million

Snuggery Houses

Estrade Residence_MU Architecture

SWISS HOUSE XL_Lorenza Tallarini

Tangram House_TETRO

Alcoutins House_Paulo Martins Archi. & Design

GD House_André Davi Arquitectow

Creston House_Mork-Ulnes Architects

Arbes Square Apartment_Formafatal

Products

Kreoo_Christophe Pillet

Cover: Brunello Cucinelli© CA_James Jeong

Vol. 278



ISSN 1599-5461

크레스턴 하우스_모크-울네스 건축

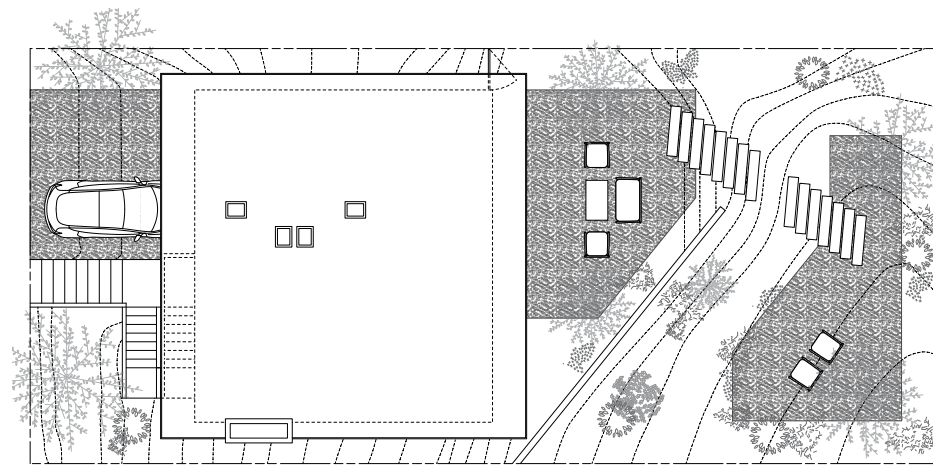
북부 캘리포니아 중서부, 중세 모던 건축 유산이 풍부한 지역에서 모크-울네스 건축가는 로저 리가 설계한 상징적인 주택을 세심하게 복원했다. 놀랍도록 현대적인 건축적 접근 방식을 통해 장거리 대화를 이끌어낸다. 이 프로젝트는 오늘날에도 여전히 유효한 현대성의 비전을 보존하는 데 크게 기여하며, 산업화된 생산 방식과 뛰어난 장인 정신을 완벽하게 결합한다. 주택 설계 및 전통 건축 기법의 현대화 분야에서 풍부한 경험을 보유한 캐스퍼 모크 울네스의 참여는 모더니즘 디자인의 핵심적인 특징인 명확한 형태, 자연과의 친밀한 연결, 그리고 기능성에 대한 헌신을 구현하는 건축물에 새로운 활력을 불어넣는다. 이 복원은 주택의 본래 특징을 보존할 뿐만 아니라 건축 및 지속가능성에 대한 현대적 담론에서의 중요성을 재확인한다. 모크-울네스 건축가는 버클리 힐스에 위치한 로저 리가 디자인한 주택의 복원 작업을 완료했다. 20세기 중반의 공간 콘셉트를 그대로 유지하면서도 현대적인 생활 공간에 맞춰 섬세하게 공간을 조정했다. 세심하고 역사적 사실에 충실한 복원 작업일 뿐만 아니라, 최고의 건축 전통을 아우르는 건축적 접근 방식 또한 반영하고 있다.

샌프란시스코 만의 아름다운 전망을 자랑하는 이 주택은 세계적인 모더니즘과 베이 지역의 장인 정신을 조화시킨 리의 시그니처 디자인 원칙을 잘 보여준다. 버나드 메이백을 비롯한 지역 건축가들의 영향을 받은 리는 중산층을 위한 효율적이고 저렴한 주택을 설계했다. 주택의 적당한 규모, 개방적인 동선, 그리고 노출된 구조는 이러한 정신을 반영하여 주변 환경과 깊이 연결된다. 새롭게 재해석된 모더니즘 모크-울네스의 섬세한 재설계는 주택의 특징을 정의하는 요소들을 보존하는 동시에 이를 개선하고 새롭게 하는 정교한 개입을 도입했다. 처음에 집주인은 주방, 욕실, 그리고 일부 공간을 새롭게 단장하고자 했으며, '간소한' 접근 방식을 우선시했다. 모크-울네스는 집을 분석한 후, 최소한의 개입으로 공간 흐름을 최적화하고 자연광 및 외부 공간과의 연결을 강화하는 전략을 채택했다. 벽의 작은 부분들을 제거함으로써 이전에는 분리되어 있던 갤러리 주방이 거실로 자연스럽게 연결되었고, 실내와 외부 풍경을 자연스럽게 연결했다. 이러한 개입은 또한 집 중앙에 목재로 마감된 볼룸을 형성하는 데 도움이 되었으며, 정교하게 제작된 캐비닛과 목재 베니어 벽 안에 수납 공간과 기능적인 공간이 은밀하게 숨겨져 있다. 이 볼룸은 집의 노출된 들보, 못으로 마감된 2x3 천장, 그리고 대형 유리창이 만들어내는 강렬한 평면적 언어와 대조를 이루며, 리의 디자인이 지닌 본래적 특징을 역동적으로 강조한다. 이 주택의 주목할 만한 특징은 리노베이션 과정에서 그대로 유지되고 기념되는 것으로, 못 접합 목재(MLT) 지붕이다. 이는 전통적인 건축 기법으로, 대형 목재에 대한 관심이 다시 높아짐에 따라 현대 건축에서 다시 주목받고 있다. 이 방식은 기존 골조보다 더 많은 자재가 필요하지만, 매우 얇으면서도 구조적으로 효율적인 지붕 조립이 가능하다.

샌프란시스코와 오슬로에 사무실을 둔 모크 울네스 건축은 스칸디나비아의 실용성과 북부 캘리포니아의 '할 수 있다'는 혁신 정신을 바탕으로 프로젝트에 임한다. 엄격하고 콘셉트 중심적인 이 건축은 재미와 절제가 조화를 이루는 건축 작업을 기반으로 하며, 수단과 재료의 경제성을 중시한다. 모크 울네스 건축은 마스터플랜부터 100제곱피트(약 28.6제곱미터) 규모의 캐빈에 이르기까지 다양한 규모의 프로젝트를 수행했으며, 3개 대륙에서 건물을 건축했다. 모크 울네스 건축은 건축 레코드의 2015년 세계 디자인 뱅가드 상을 포함하여 수많은 국내 및 국제적인 상을 수상했다.



With offices in San Francisco and Oslo, Mork- Ulnes Architects approaches projects with both Scandinavian practicality and Northern California's 'can-do' spirit of innovation. Rigorous and concept-driven, the practice is based on built work characterized by both playfulness and restraint, and informed by economies of means and materials. Mork- Ulnes Architects have worked on projects ranging in scale from masterplans to 100 square foot cabins, and have realized buildings on 3 continents. Mork-Ulnes Architects has been the recipient of numerous national and international honors, including Architectural Record's 2015 worldwide Design Vanguard award.

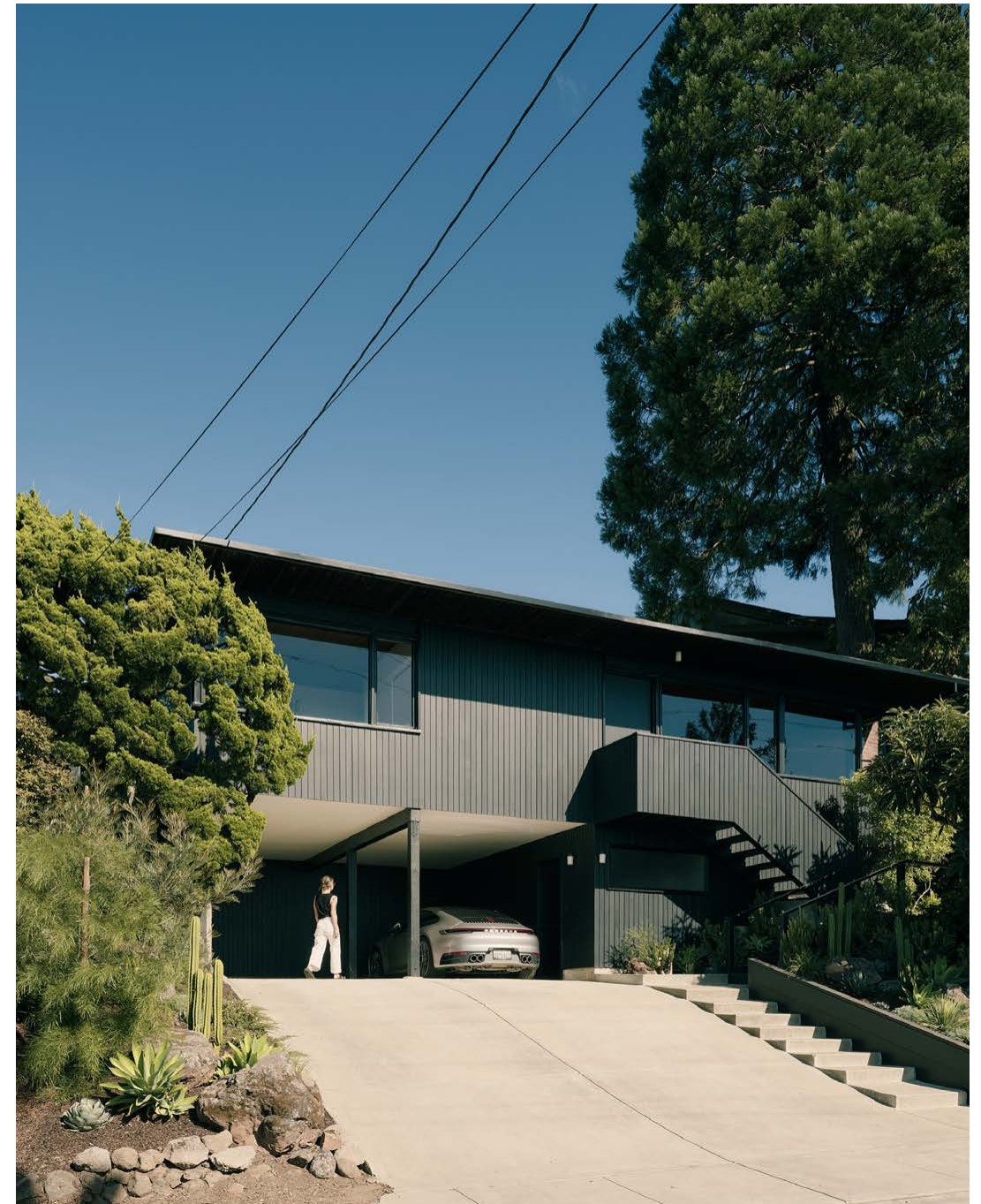


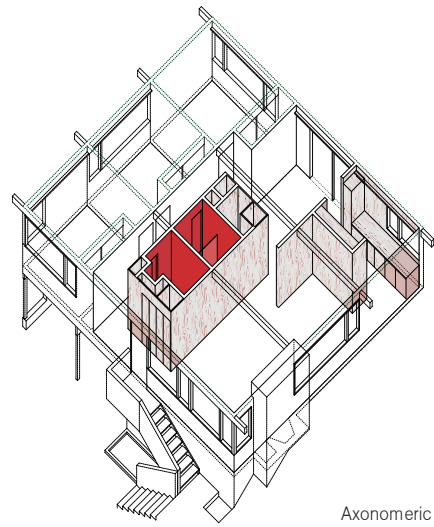
Site Plan



설계 모크-울네스 건축 설계팀 캐스퍼 모크-울네스, 렉시 모크-울네스, 막스 산체스, 알리시아 헤르겐로더 위치 미국, 캘리포니아주, 버클리 힐스 완공 2024 대지면적 505m² 바닥면적 134m² 컨설턴트 니마 건설, 버클리 밀스 자재 및 공급업체 욕실(볼라), 모자이크 타일(비사자), 가전제품(미레), 전기 시스템(보치 22 시스템), 홀 훗대(알라이드 메이커), 다이닝 펜던트(이스테블리쉬드 & 손스), 목재 마감(패널, 바닥, 캐비닛) 사진 조 플레처

Architects Mork-Ulnes Architects Project team Casper Mork-Ulnes, Lexie Mork-Ulnes, Max Sanchez, Alicia Hergenroeder Location Berkeley Hills, California, USA Completion 2024 Site area 505m² Floor area 134m² Consultants Nima Construction, Berkeley Mills Materials and Suppliers Bathrooms(VOLA), Mosaic tiles(Bisazza), Appliances(Miele), Electric system(22 System by Bocci), Hall sconce(Allied Maker), Dining pendant(Established & Sons), Wood finishing_paneling, floors, cabinetry (Rubio Monocoat USA) Photo Joe Fletcher



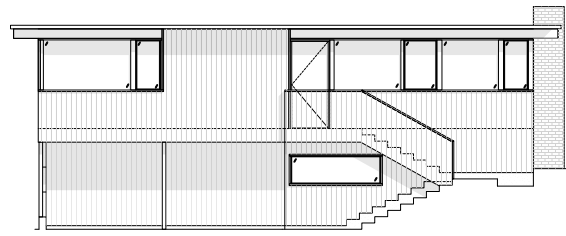


In the heart of Northern California, a region rich with mid-century modern architectural heritage, Mork-Ulnes Architects has meticulously restored an iconic residence designed by Roger Lee, engaging in a long-distance dialogue with an architectural approach that feels strikingly contemporary. This project makes a significant contribution to preserving a vision of modernity that remains as relevant today as ever, seamlessly merging industrialized production with exceptional craftsmanship.

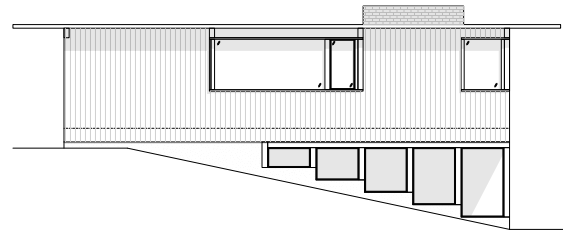
The intervention by Casper Mork Ulnes, who brings extensive experience in residential design and the modernization of traditional construction techniques, breathes new life into a structure that embodies the essential qualities of modernist design: clarity of form, an intimate connection with nature, and a commitment to functionality. The restoration not only safeguards the home's original character but also reaffirms its relevance in contemporary discourse on architecture and sustainability.

Mork-Ulnes Architects has just completed a restoration of a Roger Lee designed home in the Berkeley Hills, honoring the original mid-century spatial concepts while sensitively adapting the space for modern living. The restoration is not only meticulous and historically faithful but also reflects an architectural approach that embraces the finest building traditions. With stunning views of the San Francisco Bay, the original home exemplified Lee's signature design principles, which blended global modernism with the craftsmanship of the Bay Area. Influenced by Bernard Maybeck and other regional architects, Lee created efficient, affordable, and unpretentious homes for the middle class. The house's modest scale, open flow, and exposed structure reflect this ethos, allowing it to remain deeply connected to its surroundings. Modernism, recrafted Mork-Ulnes's sensitive redesign preserves the character-defining elements of the home while introducing precise interventions to enhance and renew them. Initially, the homeowners sought updates to the kitchen, bathrooms, and select areas, prioritizing a 'no-fuss' approach. After analyzing the house, Mork-Ulnes embraced a strategy of minimal intervention, optimizing spatial flow and reinforcing connections to natural light and outdoor spaces. The surgical removal of small sections of walls opened the formerly separate galley kitchen to the main living area, creating a seamless transition and further connecting the interior to light and exterior views. This intervention additionally helped to articulate a wood clad volume at the center of the home, which discreetly conceals storage and functional spaces within meticulously crafted cabinetry and wood-veneered walls. This volume stands in contrast to the strong planar language of the home's exposed beams, nail-laminated 2x3 ceiling, and large panes of glass, dynamically emphasizing the original character of Lee's design. A notable feature of the home, retained and celebrated in the renovation, is its nail-laminated timber (NLT) roof, a historical construction technique that has seen a resurgence in contemporary architecture due to renewed interest in mass timber. Though this method requires more material than conventional framing, it results in an extremely thin yet structurally efficient roof assembly.





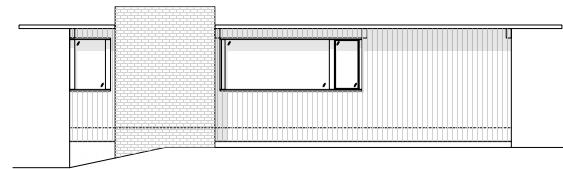
South Elevation



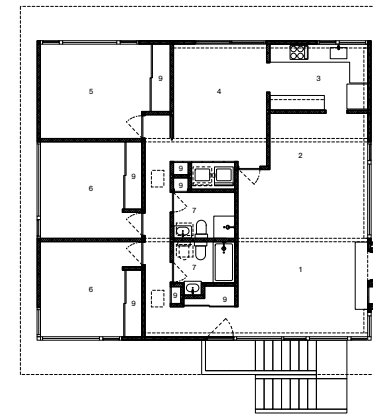
West Elevation



North Elevation

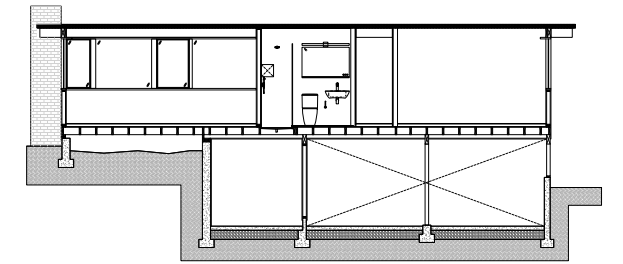


East Elevation



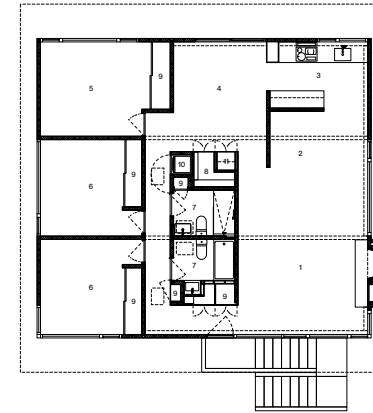
Floor Plan(Before)

- 1. Living room
- 2. Dining room
- 3. Kitchen
- 4. Family room
- 5. Primary bedroom
- 6. Bedroom
- 7. Bathroom
- 8. Porch
- 9. Closet
- 10. Laundry
- 11. Wet bar



31

Section I



Floor Plan(After)

- 1. Living room
- 2. Dining room
- 3. Kitchen
- 4. Family room
- 5. Primary bedroom
- 6. Bedroom
- 7. Bathroom
- 8. Porch
- 9. Closet
- 10. Laundry
- 11. Wet bar

